

# le journal d'ATD Quart Monde

n°557 - mai 2025



## CONSTRUIRE UNE ÉCOLE QUI N'EXCLUT PERSONNE

Malgré les efforts de nombreux enseignants, les inégalités sociales sont aujourd'hui amplifiées par l'école. Des initiatives menées par ATD Quart Monde permettent aux acteurs de l'école et aux parents de mieux se comprendre pour parvenir à la réussite de tous les élèves.

**À LIRE AUSSI: DES OUTILS POUR RENFORCER LA CONNAISSANCE  
DE CE QUE VIVENT LES PERSONNES EN SITUATION DE PAUVRETÉ P.3  
INÈS CHEBOUROU : AGIR À SON ÉCHELLE POUR CHANGER LE MONDE P.8**

**N° 557**  
mai 2025 - 1€

**AGIR TOUS POUR LA DIGNITÉ.**  
"LÀ OÙ DES HOMMES SONT CONDAMNÉS À VIVRE  
DANS LA MISÈRE, LES DROITS DE L'HOMME SONT  
VIOLÉS. S'UNIR POUR LES FAIRE RESPECTER EST  
UN DEVOIR SACRÉ." J.WRESINSKI, FONDATEUR DU MOUVEMENT

↑ © Freepik

## l'éditorial



**ISABELLE  
DORESSE**

Vice-présidente  
d'ATD Quart Monde

### Connaitre et se laisser transformer par ce qui est différent

« On ne peut pas construire un mur en commençant par le haut, ça ne tient pas la route. Il faut construire par le bas », nous dit Rudy, militant Quart Monde. Depuis ses débuts, ATD Quart Monde a le souci de recueillir et de porter la parole des plus pauvres, non seulement pour témoigner, mais surtout pour que les savoirs issus de l'expérience, les réflexions et les analyses des personnes concernées servent de fondations à des sociétés plus humaines, plus justes et respectueuses des droits humains. Permettre l'expression de chacune et chacun est indispensable pour faire respecter la dignité de toutes et tous.

L'école, lieu de transmission des savoirs, a un rôle essentiel. Or, elle échoue aujourd'hui à donner aux élèves les mêmes possibilités de réussite. Les enfants de familles défavorisées sont en difficulté, la ségrégation scolaire s'intensifie. Pourtant, c'est à partir des progrès des enfants des familles les plus défavorisées que nous pourrions mesurer la capacité de l'école à les faire réussir toutes et tous.

Au-delà de subir la violence sociale qu'est la pauvreté, les personnes concernées sont les premières actrices du changement pour une société dont les institutions n'humilient personne. Face à une actualité inquiétante pour la paix et les politiques sociales, n'oublions jamais dans nos combats de partir des réalités de vie et des savoirs des plus pauvres et continuons à marteler, partager, que ces savoirs sont essentiels pour un mieux vivre ensemble. C'est par le partage de cette conviction que nous pourrions bâtir une société désirable pour toutes et tous. ■



### Bonnenouvelle!

#### → UN WEEK-END RICHE EN RENCONTRES

Plus de 70 personnes ont participé au chantier partagé à Méry-sur-Oise les 5 et 6 avril derniers, dont plus d'un tiers découvraient le Mouvement. Sous le soleil, elles ont contribué à embellir le Centre international d'ATD Quart Monde : la construction de la halle en bois, qui sera terminée lors de la semaine de chantier partagé de juin ; l'aménagement intérieur et extérieur de logements ; la rénovation des bancs extérieurs pour les beaux jours. Elles ont également participé à des ateliers de découverte du Mouvement et à des moments conviviaux pour échanger autour de l'engagement. ■



### Mauvaisenouvelle!

#### → LES LOURDES CONSÉQUENCES DE L'INFLATION

« Les difficultés par rapport au logement ont pris une importance croissante », décrit le CNLE (Conseil national des politiques de lutte contre la pauvreté et l'exclusion sociale) dans son baromètre de suivi qualitatif de la pauvreté et de l'exclusion sociale, publié le 4 avril. Ce cinquième rapport couvre la période de juin à septembre 2024 et confirme la persistance des difficultés rencontrées pour l'accès et le maintien dans le logement

ordinaire. Plus encore que lors des rapports précédents, le CNLE alerte par ailleurs sur l'engorgement des structures d'hébergement. Il souligne en outre que « l'inflation entraîne des tensions budgétaires qui provoquent des difficultés en cascade ». Cette situation a pour conséquence « un risque important de voir des ménages bien insérés socialement et professionnellement basculer dans des situations d'exclusion ». ■

#### LE CHIFFRE DU MOIS

# 71%

des Français estiment que le lien social est dans un mauvais état au niveau national, une proportion négative en hausse de 7 points par rapport à l'an dernier, selon le Baromètre du lien social, publié début avril. ■



### NOTRE ACTION DÉPEND DE VOS DON

- Je fais un don de .....€
- J'adhère à ATD Quart Monde

Vous signifiez ainsi votre adhésion aux valeurs et aux engagements d'ATD Quart Monde, vous contribuez à augmenter sa visibilité et pourrez voter à l'assemblée générale.

Prénom et Nom .....

Année de naissance .....

Signature .....

Allez sur [WWW.ATDQM.FR](http://WWW.ATDQM.FR) ou envoyez votre chèque à l'ordre de ATD Quart Monde - 12 rue Pasteur - 95480 Pierrelaye.

Tout don supérieur à 8€ donne droit à une réduction d'impôts de 66% du montant du don dans la limite de 20% du revenu imposable.

Pour nous soutenir dans la durée, faites un don régulier. Formulaire page 7.

### Rejoignez-nous!

[f](#) [X](#) [i](#) [v](#) [t](#) @ATDQM

### LE JOURNAL D'ATD QUART MONDE

Publication mensuelle d'ATD Quart Monde France,  
**Rédaction:** 63, rue Beaumarchais, 93100 Montreuil  
 tél.: 01 42468195, [www.atd-quartmonde.fr](http://www.atd-quartmonde.fr)  
 CPPAP: n° 1224 H 79275 ISSN 2495-2494  
 Dépôt légal à parution. Reproduction interdite  
**Abonnements:** 10 € pour 11 nos/an  
[secretariat.amis@atd-quartmonde.org](mailto:secretariat.amis@atd-quartmonde.org)  
 tél.: 01 34 30 46 22  
 Directrice de la publication: Marie-Aleth Grand  
 Rédactrice en chef: Julie Clair-Robelet  
[lejournald@atd-quartmonde.org](mailto:lejournald@atd-quartmonde.org)  
 Réalisation: Atelier Sioux - [atelier-sioux.com](http://atelier-sioux.com)  
 Impression: SIEP (Bois-le-Roi)  
 Papier 100% recyclé

#### LES PHOTOS DU MOIS



### LANCEMENT RÉUSSI POUR DEMAIN SERA BEAU

Le recueil de nouvelles *Demain sera beau*, lancé par les Éditions Quart Monde et publié par Le Livre de Poche, a été présenté le 30 mars à Ground Control, à Paris, devant une centaine de personnes. Plusieurs auteurs et autrices étaient



présents, ainsi que des membres du jury, pour inviter chacune et chacun à se projeter en 2057 « dans un futur où la justice sociale et la protection de la nature seraient indissociables ». ■

© Jean-Yves Le Tetour

## L'INFO DU MOIS

### Une loi pour « rendre le droit à l'emploi effectif »

Après une concertation menée avec près de 1000 personnes pendant toute l'année 2024 et cinq réunions régionales, le constat est clair : « les personnes concernées veulent participer à l'élaboration de la solution. Elles ne veulent pas seulement être des bénéficiaires d'un dispositif, mais participer, être entendues, et pas seulement écoutées, pour contribuer à la solution », a expliqué Laurent Grandguillaume, président de l'association Territoires zéro chômeur de longue durée en introduction de la présentation des propositions pour un droit à l'emploi, le 25 mars. Dix-sept associations et organisations, dont ATD Quart Monde, ont en effet demandé « une grande loi pour rendre effectif le droit d'obtenir un emploi conformément au préambule de la Constitution ».

La présidente du Mouvement, Marie-Aleth Gard, a ainsi rappelé qu'un emploi décent est « un bien de première nécessité dont beaucoup trop de personnes sont aujourd'hui privées ». Le vote d'une loi pour le droit à l'emploi, et l'effectivité de ce dernier, serait « une chance pour notre pays de se donner enfin une chance unique d'éradiquer la grande pauvreté, en mettant fin au cercle infernal de sa reproduction de génération en génération. C'est redonner à notre cohésion sociale, tellement mise à mal aujourd'hui, le socle indispensable dont elle a besoin pour se reconstruire », a-t-elle expliqué. ■

Pour en savoir plus : [atdqm.fr/droitalemploi](http://atdqm.fr/droitalemploi)

## Des outils pour renforcer la connaissance de ce que vivent les personnes en situation de pauvreté

Les 15 et 16 mars, une trentaine de membres d'ATD Quart Monde se sont retrouvés au Centre international du Mouvement pour une rencontre sur la démarche de connaissance de ce que vivent et expriment les personnes en grande précarité.

Parmi les quatre priorités définies pour ATD Quart Monde France pour les prochaines années, la délégation nationale a insisté en 2023 sur la nécessité de « redéfinir et soutenir la démarche de connaissance ». Une rencontre de deux jours autour de cette thématique a ainsi été organisée en mars. L'objectif était de permettre à des volontaires permanents et des alliés engagés dans la durée auprès de personnes qui vivent des situations de grande précarité, d'exclusion et d'isolement social de mieux comprendre cette démarche et les outils disponibles pour la mettre en œuvre localement.

### COLONNE VERTÉBRALE DU MOUVEMENT

« Un besoin fort de travailler la connaissance sur ce que nous avons appris de nos rencontres avec ces personnes fonde l'engagement et l'action des membres du Mouvement. De cette connaissance doivent émerger des lignes de pensées et d'action vers des changements visibles dans la vie des personnes et transformateurs pour la société », explique Alain Souchard, volontaire permanent au pôle Dialogue action connaissance d'ATD Quart Monde. Il rappelle que cette connaissance, ancrée dans le vécu des familles, « constitue la colonne vertébrale du Mouvement ».

Il s'agit notamment « d'apprendre de ce que vivent les personnes, de ce qu'elles refusent de vivre et de ce qu'elles voudraient vivre, et comment éventuellement cela rejoint ce que vivent aussi d'autres personnes », détaille Alain Souchard. « Cela passe par une écriture régulière et dans la durée. Mais, comme nous sommes inégaux devant la page blanche, garder trace des rencontres peut prendre

d'autres formes, telles des interviews avec des enregistrements audio, des films... »

### NÉCESSITÉ DE CROISER LES REGARDS

Plusieurs outils ont été mis en place pour rendre plus accessible cette démarche de connaissance. Une affiche a été élaborée pour détailler ses étapes. Des « temps de connaissances » sont créés dans certains groupes locaux. Une lettre intitulée « De l'écriture à la connaissance », à destination des membres du Mouvement, est également diffusée « à partir de parcelles de connaissances cueillies au fil des lectures de ce qui est envoyé au pôle Dialogue action connaissance », explique Annie Millot, membre de ce pôle.

Elle propose également des « ateliers interactifs, où sont mêlées l'écoute et l'expression, et où militants Quart Monde,

volontaires permanents et alliés réfléchissent ensemble ». L'objectif est notamment de montrer que « nous ne voyons pas tous la même chose dans les situations que l'on rencontre, d'où la nécessité de croiser nos regards afin d'éviter les interprétations, les jugements hâtifs, et de ne rien laisser de côté », décrit-elle. Un pôle Connaissance action engagement développe également des outils au niveau international du Mouvement.

La rencontre organisée en mars a permis à chacune et chacun de « renforcer ses convictions que garder des traces, écrire, relire, partager est nécessaire », souligne Anne-Marie De Pasquale, membre de la délégation nationale du Mouvement. ■

Pour en savoir plus : [pole.dialogueactionconnaissance@atd-quartmonde.org](mailto:pole.dialogueactionconnaissance@atd-quartmonde.org)



← Illustration de la démarche de connaissance © ATD Quart Monde

## 8 AGENDA

### 13 mai

Rendez-vous à 18h30 à la Maison Quart Monde de Lille pour une rencontre avec Régis Félix, ancien principal et co-auteur du livre *Apprendre des scolarités abîmées*, et Yves Reuter, chercheur et auteur de *Comprendre et combattre l'échec scolaire*.  
Lieu : 11 rue Barthélémy Delepaul, Lille

### 22 mai

ATD Quart Monde organise une soirée de mobilisation autour de la maltraitance institutionnelle au Grand Huit, à Rennes. Venez découvrir les outils de sensibilisation et assister à une conférence, à un spectacle d'improvisation et à un concert, pour combattre ensemble la maltraitance institutionnelle.  
Lieu : Le Grand Huit, 20 rue Pierre Martin à Rennes  
Horaires : 18h-23h.

### 9-14 juin

Une nouvelle semaine de chantier partagé se tiendra du 9 au 14 juin au Centre international d'ATD Quart Monde à Méry-sur-Oise. C'est l'occasion de faire quelque chose d'utile et de concret avec vos mains et de nourrir votre engagement. Vous pouvez venir et repartir quand vous le souhaitez dans la semaine.  
Informations : [chantier.decouverte@atd-quartmonde.org](mailto:chantier.decouverte@atd-quartmonde.org)

### 14 juin

L'Assemblée générale d'ATD Quart Monde aura lieu samedi 14 juin de 10h à 12h à la Bibliothèque François Mitterrand, dans le 13<sup>e</sup> arrondissement à Paris. Une table-ronde intitulée « Dématérialiser sans déshumaniser » sera ensuite proposée de 14h à 16h.

## Construire une école qui n'exclut personne

Malgré les efforts de nombreux enseignants, les inégalités sociales sont aujourd'hui amplifiées par l'école. Des initiatives menées par ATD Quart Monde permettent aux acteurs de l'école et aux parents de mieux se comprendre pour parvenir à la réussite de tous les élèves.



### Le réseau École, un espace pour « se décentrer »

Composé d'enseignants, de formateurs, de cadres de l'Éducation nationale, ainsi que de professionnels et bénévoles autour de l'école, et de parents en situation de pauvreté, le réseau Wresinski École d'ATD Quart Monde développe des espaces de partage des connaissances et des actions concrètes pour la réussite de tous les enfants.

« On nous apprend beaucoup à faire des maths et du français, mais tout ce qui est relations humaines, on ne nous l'apprend pas vraiment », s'exclame une enseignante, lors de la rencontre nationale du réseau Wresinski École d'ATD Quart Monde, le 22 mars. Avec une soixantaine de participants, enseignants, formateurs, personnes engagées autour de la scolarité et militants Quart Monde, elle est venue « pour piocher des idées pour la suite et réinterroger » sa mission auprès des élèves.

C'est bien l'un des objectifs du réseau Wresinski École national et des neuf réseaux régionaux constitués pour l'instant partout en France, notamment en Île-de-France, à Marseille et à Toulouse : « accompagner des professionnels dans une réflexion sur ce qu'ils peuvent

changer dans leurs pratiques professionnelles vis-à-vis des plus pauvres », explique Clotilde Granado, responsable du département École d'ATD Quart Monde. Lors de cette rencontre, il s'agissait notamment de réfléchir à la question de la maltraitance institutionnelle, en partant du livre *Apprendre des scolarités abîmées* (voir l'encadré). Des temps de discussions étaient également organisés pour permettre aux membres des réseaux d'échanger. « C'est un lieu de ressourcement pour des enseignants qui réfléchissent à la manière de mieux faire réussir les enfants en situation de pauvreté, aux processus de stigmatisation, aux dimensions cachées de la pauvreté. C'est important de se rendre compte qu'on peut essayer de changer plein de choses dans l'école », poursuit-elle.

#### SORTIR DES REPRÉSENTATIONS

En groupe de pairs, les participantes et participants ont notamment étudié l'un des témoignages du livre *Apprendre des scolarités abîmées*. Dans ce texte, un militant Quart Monde explique notamment comment un enseignant l'a emmené chez l'ophtalmologiste pour qu'il porte des lunettes et les conséquences, parfois négatives, que cela a eu dans sa scolarité. Une situation qui a beaucoup interpellé l'une des participantes. « Cela me questionne sur mes biais en tant qu'enseignante. Je m'investis beaucoup auprès de mes élèves, mais il faut sortir des représentations que nous pouvons avoir et laisser le pouvoir d'agir aux élèves et à leurs parents », souligne-t-elle.

Pour une autre enseignante, ce récit fait écho à ce qu'elle vit actuellement dans sa classe : « J'ai un élève avec de grosses difficultés scolaires, qui est en souffrance. J'ai remis à sa mère un dossier pour la MDPH (Maison départementale des personnes handicapées). Elle veut attendre un peu. C'est son choix. Je dois accepter que le cheminement peut parfois être lent et que ce n'est pas en mettant la pression que cela va aboutir », décrit-elle. Elle aimerait « apprendre à prendre le temps, mieux comprendre ce qui freine les parents », mais aussi pouvoir mieux leur partager ce qui l'anime : « Je sais que la

prise en compte du dossier et la mise en place d'un accompagnement peut prendre beaucoup de temps. J'aimerais que ce soutien soit mis en place avant l'entrée de l'élève au collège. Notre travail est aussi jugé à travers la réussite des élèves et cela nous met une pression que l'on répercute parfois sur les élèves et leurs parents », explique-t-elle.

Le réseau Wresinski École permet donc de mieux comprendre les réalités de chacune et chacun. C'est ce qui a poussé une militante Quart Monde à venir : « Je ne voulais pas rester avec mon passé. À l'école, la maîtresse me disait que j'étais bête, m'humiliait. Je ne suis pas allée aux réunions parents-profs de mes enfants, car j'avais peur de n'entendre que du négatif, de ne pas comprendre leurs mots. Ici, je voulais voir si les enseignants avaient évolué, partager sans être jugée », précise-t-elle.

#### ÊTRE À L'ÉCOUTE DES BESOINS

Pour toutes et tous, cela permet de « se décentrer, d'échanger avec des personnes qui gravitent autour de l'école dans un espace où la parole est plus libre », exprime une autre participante, qui est « frappée par le sentiment de solitude des profs ». Une problématique rencontrée également dans d'autres pays. Ainsi, un groupe d'ATD Quart Monde venu de Belgique a pu partager son expérience autour d'une campagne en cours sur « la relégation abusive des enfants issus de milieux précaires vers l'enseignement spécialisé ».

Certains réseaux École régionaux ont signé des conventions avec l'Éducation nationale, pour développer des formations sur « le lien école-famille » ou « la connaissance de la pauvreté et la réussite scolaire », d'autres ont mis en place des Croisements des savoirs et des pratiques, d'autres encore sont plutôt des espaces de dialogue. « Il n'y a pas de fiche pratique pour monter un réseau École. La seule condition est d'être à l'écoute des personnes, de leurs besoins et d'inventer avec elles des manières de faire pour y répondre », précise Clotilde Granado. Plus de 600 personnes reçoivent la *Lettre de liaison* publiée régulièrement par le réseau national. Cela contribue ainsi à nourrir le plaidoyer d'ATD Quart Monde, car « pour construire une société qui n'exclut personne, il faut commencer par construire une école qui n'exclut personne », affirme Clotilde Granado. ■ Pour plus de renseignements ou pour rejoindre ou créer un réseau près de chez vous : [departement.ecole@atd-quartmonde.org](http://departement.ecole@atd-quartmonde.org)

# Une recherche pour « mieux outiller les enseignants »

ATD Quart Monde a lancé en 2019 une expérimentation pour « *en finir avec les orientations scolaires pour cause de pauvreté* ». Baptisée CIPES, Choisir l'inclusion pour éviter la ségrégation, cette recherche participative est actuellement dans sa dernière étape et présentera des préconisations en janvier 2026.

Depuis six ans, huit militants Quart Monde se sont rendus dans une quinzaine d'écoles maternelles et élémentaires, avec des chercheurs, pour observer leur fonctionnement. Leur objectif était de traquer les processus d'exclusion, parfois invisibles, des enfants vivant dans des familles en situation de pauvreté, mais aussi les bonnes pratiques mises en place pour améliorer l'inclusion scolaire. Les écoles, publiques et privées, ont ouvert leurs portes à ces co-chercheurs afin de « réexaminer sérieusement les procédures d'orientation vers l'enseignement adapté ou spécialisé » et « prendre en charge, dans le cadre d'une école inclusive, les difficultés que les enfants issus de familles en situation de grande pauvreté rencontrent parfois à l'école ».

## CHANGER LE RAPPORT AVEC LES PARENTS

Pour Marie-Aleth Gard, présidente d'ATD Quart Monde et membre de l'équipe de coordination de la recherche CIPES, ces six années de travail ont été nécessaires « pour permettre aux écoles de mettre en place de véritables changements ». Suite aux observations des militants Quart Monde

et des chercheurs, des enseignants d'une école maternelle ont par exemple décidé de demander aux parents ce qu'ils pensaient que leurs enfants apprennaient à l'école. « *Ce sont des parents qui, pour la plupart, vivent dans la grande précarité, dans des centres d'hébergement. La qualité de leurs réponses a sidéré les enseignantes* », constate Marie-Aleth Gard.

Contrairement aux trop nombreux préjugés encore véhiculés dans les discours publics, « *elles ont vu que les parents étaient passionnés par ce que leur enfant apprend à l'école* », poursuit-elle. Cette expérience a « *changé le rapport avec les parents* ». Les enseignantes ont désormais décidé de recevoir chaque parent individuellement, en début d'année scolaire, « *afin de les entendre parler de leurs enfants pour mieux les connaître, mais aussi d'expliquer clairement leur façon de travailler, ce qu'il se passe dans la classe et dans l'école* », détaille la présidente d'ATD Quart Monde.

## DES PISTES POSITIVES

Au cours de la recherche, toutes les écoles se sont donc penchées concrètement sur « *d'autres moyens d'avancer avec les enfants*

*en grande difficulté scolaire, plutôt que de choisir directement de les mettre dans les mains de la Maison départementale des personnes handicapées ou de les orienter vers une filière spécialisée. Il ne s'agit pas forcément de les laisser dans le cycle normal, mais de réfléchir à la pédagogie mise en place, aux manières d'agir avec les enfants en classe, aux relations avec les parents...* », explique Marie-Aleth Gard.

Ces différentes évolutions dans les écoles ont été analysées lors de rencontres régulières avec tous les partenaires de la recherche. Elles doivent maintenant faire l'objet d'une restitution finale le 24 janvier 2026. Des outils de formation et des préconisations seront présentés. « *Nous voulons mieux outiller les enseignants pour leur permettre de mieux appréhender la grande pauvreté et montrer des pistes positives pour une école qui permette à chacune et chacun de choisir son orientation scolaire* », conclut-elle. ■

Pour en savoir plus sur Cipes : [experimentation-cipes-ecoles.fr](http://experimentation-cipes-ecoles.fr)

## À LIRE

**L'égalité dignité des invisibles – Quand les sans-voix parlent de l'école**

ÉDITIONS QUART MONDE/ LE BORD DE L'EAU, SOUS

LA DIRECTION DE MARIE-ALETH GRARD, 2022, 192 P., 10 €

Ce livre propose de voir l'école par le prisme des parents qui en sont le plus éloignés.

Une plongée dans les inégalités scolaires liées aux origines sociales, mais aussi dans les espoirs et les solutions qui se dessinent pour une école de la réussite de tous les élèves. ■



## Apprendre des scolarités abîmées

COORDONNÉ PAR RÉGIS FÉLIX, ÉDITIONS

QUART MONDE/

LE BORD DE L'EAU,

2024, 271 P., 12 €

Des membres d'ATD

Quart Monde montrent comment l'expérience scolaire des plus pauvres met en lumière différentes sources de maltraitance dans notre système éducatif et donnent des pistes de réflexion pour « *penser une école bienveillante* » pour tous les enfants. ■



5

## Les futurs professionnels de l'éducation en formation à ATD Quart Monde

Une quinzaine d'étudiants en master 2 à l'Institut national supérieur du professorat et de l'éducation de l'académie de Paris sont venus au centre national d'ATD Quart Monde, à Montreuil, le 1<sup>er</sup> avril, pour une demi-journée de formation et de discussion. Cette rencontre faisait suite à une journée d'étude organisée par les étudiants eux-mêmes en octobre dernier et intitulée « *Ce que l'école fait de la pauvreté* ». Pour ces futurs conseillers principaux d'éducation, « *c'est important d'aborder la question de la grande pauvreté, de réfléchir à différentes stratégies à mettre en place pour entendre la parole de chacun* », explique Sami, l'un des étudiants, qui sait qu'il pourra « *faire appel à ATD Quart Monde* » au cours de sa carrière. ■



↑ © ATD Quart Monde

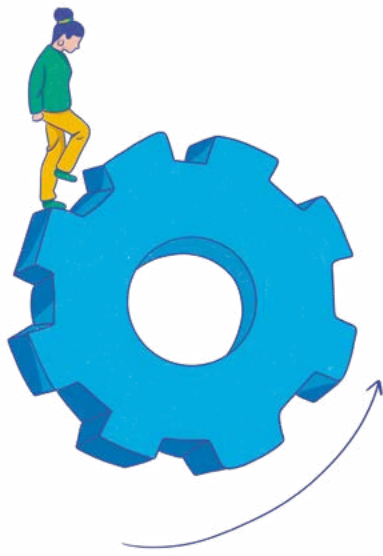
## À ÉCOUTER

**Podcast : Une expérimentation contre la ségrégation scolaire**

Quatre militants Quart Monde et une institutrice à la retraite nous expliquent ce qui les a poussés à participer à l'expérimentation Cipes et racontent leurs propres rapports avec l'institution scolaire. ■

[atdqm.fr/podcastecole](http://atdqm.fr/podcastecole)





# ZOOM

## SUR LA MALTRAITANCE INSTITUTIONNELLE

### INTERVIEW



#### NON AUX SANCTIONS SUR LE RSA

La loi Plein Emploi prévoit depuis le 1<sup>er</sup> janvier de contraindre les allocataires du RSA à faire un minimum de 15 heures d'activité par semaine pour recevoir le RSA. ATD Quart Monde a lancé fin mars une pétition pour refuser les nouvelles sanctions visant les allocataires du RSA qui ne rempliraient pas ces nouvelles obligations, et demander la mise en place d'un accompagnement social digne, bienveillant et adapté aux aspirations et besoins des personnes en situation de pauvreté.

Rejoignez les 9 500 premiers signataires de la pétition, dont Sophie Binet, secrétaire générale de la CGT, Didier Duriez, président du Secours Catholique, Laurent Grandguillaume, président de l'association Territoires zéro chômeur de longue durée (TZCLD) ou encore Marylise Léon, secrétaire générale de la CFDT. ■

## Mesure de la pauvreté : « Il y a une sorte de déconnexion entre les indicateurs dont on dispose et la réalité observée »

Autrice d'une thèse intitulée « *Mesurer la pauvreté : du revenu au ressenti. Contributions aux approches subjective et multidimensionnelle de la pauvreté* », Éléonore Richard souhaite développer la participation des personnes concernées dans la pratique des économistes, afin de mieux cibler les politiques publiques.

**V**otre thèse s'intitule « *Mesurer la pauvreté : du revenu au ressenti* ». Comment mesure-t-on le ressenti de la pauvreté ?

Les personnes en situation de pauvreté échappent un peu aux radars des statistiques et il y a donc très peu de chiffres pour quantifier la pauvreté. Dans ma thèse, je mobilise principalement une source de l'Insee : les statistiques sur les ressources et les conditions de vie. À ma connaissance, ce sont les seules données qui permettent de croiser les regards sur la pauvreté en combinant l'approche par les revenus avec des variables subjectives.

Pour mesurer le ressenti de la pauvreté, on utilise des moyens très imparfaits, comme des échelles de 0 à 10. On peut demander par exemple : « *comment vous sentez-vous intégré à la société ?* ». Mais les personnes ne mettent pas la même chose derrière un chiffre sur une échelle, le vécu est beaucoup plus riche.

C'est cependant intéressant de mettre en parallèle une réponse subjective avec des éléments plus objectifs, afin de comparer qui se sent pauvre et qui est pauvre monétairement. Dans ma thèse, je n'étudie pas uniquement le ressenti de pauvreté, mais plus largement le bien-être.

#### Quelles conclusions en tirez-vous ?

Je vois qu'il y a des chutes de revenu qui sont plus difficiles à vivre que d'autres. Les personnes qui tombent en dessous d'un certain seuil de revenu, autour de 80 % du revenu médian en France, ont une chute de bien-être plus importante que les autres, quelles que soient la configuration familiale, l'ampleur de la chute de revenu, le revenu de l'année précédente... C'est particulièrement difficile pour les personnes de tomber sous 80% du revenu médian, plutôt que 60%, qui est le seuil le plus souvent utilisé pour

mesurer la pauvreté monétaire et qui correspond à 1216 euros pour une personne seule. Plusieurs études montrent d'ailleurs que 80% du revenu médian représente à peu près le revenu minimal pour mener une vie décente.

#### Vous avez participé au travail mené par l'Insee avec ATD Quart Monde, le Secours Catholique et l'École d'Économie de Paris pour mieux mesurer la pauvreté. Que vous a apporté ce projet ?

Les échanges avec les personnes concernées par la pauvreté m'ont semblé absolument nécessaires. J'aimerais conserver cette approche pour la suite de mes travaux. Je poursuis d'ailleurs ce projet avec Thomas Lellouch, directeur du projet Statistiques de la grande pauvreté à l'Insee. Nous testons actuellement les questions élaborées avec les personnes concernées que l'Insee pourrait intégrer à l'enquête sur les ressources et les conditions de vie.

Nous avons eu des retours très intéressants qui posent notamment la question de ce qu'il est possible de mesurer avec des indicateurs ou pas. Il est utile d'avoir des chiffres pour mener des politiques publiques. Mais, en même temps, la pauvreté est tellement complexe que les dynamiques de cumul des difficultés ne se saisissent pas facilement avec des chiffres. On a besoin d'un faisceau d'indicateurs qui étudient aussi le cumul des désavantages subis par les personnes et les dimensions non-monétaires de la pauvreté.

#### Quelles pourraient être les conséquences d'une mesure plus fine de la pauvreté ?

Depuis le Covid, on a la sensation que la pauvreté augmente. On le voit dans les files d'attente des distributions alimentaires, dans les observations des associations... Mais dans les

chiffres, on ne le voit pas vraiment. Il y a donc une sorte de déconnexion entre les indicateurs dont on dispose et la réalité observée. Réfléchir à d'autres indicateurs permettrait de mieux refléter ce qu'il se passe et, peut-être, de faire évoluer les politiques publiques s'il y a une volonté politique de le faire.

#### La participation des personnes concernées est-elle courante dans la pratique des économistes ?

Pas du tout. Je crois qu'il y a une méconnaissance des méthodes participatives. Il y a parfois aussi des préjugés sur la capacité des personnes pauvres à produire de la pensée constructive et critique sur leur situation. Par ailleurs, ce qui est très valorisé dans le champ académique en économie, c'est davantage la rigueur des méthodes, l'évaluation des causes, qui peuvent être plus compliquées à mettre en place quand on parle de la pauvreté.

Pourtant, je pense qu'on ne peut pas comprendre les effets des réformes sur la protection sociale ou les minima sociaux par exemple, sans considérer les freins concrets que vivent les personnes à qui s'adressent ces politiques. Ne pas inclure les personnes concernées dans ces réflexions est une forme de violence, qui est peu visible, mais qui existe. Lorsque l'on vit la pauvreté et les privations, le fait, en plus, de ne pas avoir la possibilité d'être écoutés et entendus, redouble les difficultés. ■

#### À SAVOIR

Éléonore Richard est chercheuse post-doctorante à l'Université Paris 1 Panthéon-Sorbonne et à la Drees, la Direction de la recherche, des études, de l'évaluation et des statistiques, qui est le service statistique ministériel dans les domaines de la santé et du social. ■

✂

Nom .....

Prénom .....

E-mail .....

Si vous n'avez pas d'adresse mail, merci d'écrire votre adresse postale :  
.....  
.....  
.....

Téléphone .....

Ajouter un commentaire .....

J'accepte de recevoir des nouvelles d'ATD Quart Monde

Coupon à découper et à envoyer à : ATD Quart Monde, Équipe Mobilisation, 63 rue Beaumarchais, 93 100 Montreuil



Retrouvez la pétition ici : [atdqm.fr/NonSanctionsRSA](http://atdqm.fr/NonSanctionsRSA)

## À VOIR

**La chronique**  
de **Bella Lehmann-Berdugo**



### LES ENFANTS ROUGES

Lotfi Achour. Fiction. D'après des faits réels. Tunisie. VOST. 7 mai  
Dans les montagnes de Tunisie, Achraf et son cousin, Nizar, conduisent leurs chèvres. Un travail sans avenir, un paysage désertique somptueux de blancheur, la complicité et les joies de l'eau. Des terroristes assassinent Nizar, sa tête doit être rapportée à la famille par Achraf. Une poignée d'hommes et de femmes, pauvres, défendent leur ultime dignité. Tout est vu à travers l'enfant, en état de choc et de deuil. Une tragédie contemporaine tantôt réaliste, crue, onirique ou poétique : l'abandon des populations rurales face à la montée des islamismes. ■



### SOUDAN, SOUVIENS-TOI

Hind Meddeb. France. Documentaire. VOST. 7 mai  
La jeunesse soudanaise s'érige contre la pression militaire de façon pacifique et artistique. Des chants très poétiques portent le récit. Dialogues entre des jeunes femmes évoquant les traditions arriérées, le tribalisme, les arrestations. Certaines veulent rester, espérant construire la démocratie, d'autres se réfugieront en Égypte, en Arabie Saoudite. La chronologie des événements est parfois difficile à saisir dans un conflit complexe. Le voilà désormais pleinement incarné : à travers des paroles et des visages lumineux d'intelligence, de sensibilité. ■



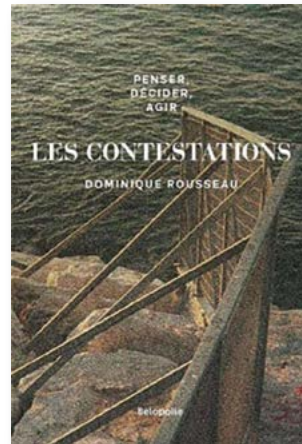
### OLLIE

Antoine Besse. France. Fiction. 21 mai.  
Pierre vient de perdre sa mère. Il vit avec son père, agriculteur en proie aux difficultés financières. Victime de harcèlement, son refuge, c'est le skate. Bertrand, ancien skateur, en réinsertion à la ferme, a la même passion. Les dialogues drus enrichissent une histoire d'amitié où deux êtres qui auraient pu ne jamais se rencontrer se régénèrent. ■

## À RETROUVER EN LIBRAIRIE

**PENSER, DÉCIDER, AGIR.**  
**LES CONTESTATIONS**  
DOMINIQUE ROUSSEAU,  
ÉDITIONS BELOPOLIE, 54 P., 2024.

« La figure du citoyen se construit au rythme des révoltes des hommes pour faire inscrire, dans des textes de nature constitutionnelle, les droits nouveaux », constate l'auteur de ce livre, qui invite le lecteur à une réflexion salutaire sur les mécanismes d'une contestation réussie. Cette dernière ne se fait plus forcément dans la rue : les citoyens utilisent leur propre langage, leurs canaux de communication et leurs lieux de débats.  
« Aujourd'hui, les mouvements sociaux partent de la base, sans y avoir été invités par le sommet ; ils s'organisent, en dehors des syndicats, en collectifs décentralisés, qui correspondent entre



eux par les réseaux sociaux, sans liens hiérarchiques et sans nécessairement de leaders identifiés », précise l'auteur. Ce texte permet de prendre de la hauteur sur nos institutions, sur la construction de la citoyenneté et son engagement à réinventer l'avenir. ■

## TOUS ENGAGÉS !

### Devenir accueillant à La Bise

L'équipe de la maison de vacances familiales d'ATD Quart Monde, La Bise, dans le Jura, est actuellement dans les derniers préparatifs pour les séjours du printemps et de l'été : un séjour adultes en mai, un séjour familles petite enfance (enfants de 0 à 3 ans) en juin et plusieurs séjours en juillet et août. Il reste encore des places, alors n'hésitez pas à les contacter si vous connaissez des personnes qui pourraient avoir besoin de ces séjours.

Vous pouvez aussi participer à ces séjours pour assurer l'accueil, l'animation, la cuisine, la présence avec les familles et vivre un temps de vacances toutes et tous ensemble. ■

Pour en savoir plus, contactez **Eve, Héloïse, Jérôme, Linda et Sylvain, l'équipe de la Maison de vacances familiales : [labise@atd-quartmonde.org](mailto:labise@atd-quartmonde.org)**

La Bise ©ATDQM -  
Sylvain et Linda Lestien ↓



### FAIRE VIVRE LE JOURNAL D'ATD QUART MONDE C'EST... S'ABONNER !

Le mensuel du Mouvement ATD Quart Monde en France donne la parole à ceux que l'on n'entend jamais. En vous abonnant, vous permettez à une personne de le recevoir gratuitement.

### BON DE COMMANDE

→ **COMMANDEZ SUR**  
[WWW.EDITIONSQUARTMONDE.ORG](http://WWW.EDITIONSQUARTMONDE.ORG)

Je m'abonne :  
 au *Journal d'ATD Quart Monde* (10 n°/an). 10 € ou plus : ..... €  
 à la *Revue Quart Monde* (4n°/an). 32 € ou plus : ..... €

Je commande : NBRE/TOTAL  
 Apprendre des scolarités abîmées 12 € ...../.....€  
 Demain sera beau – 7,50 € ...../.....€  
 L'égalité dignité des invisibles 10 € ...../.....€

+ Frais de port :  
pour 1 exemplaire – 4 € ..... €  
pour 2 exemplaires et plus – 7 € ..... €  
ou ce que vous pouvez. .... €

**TOTAL DE LA COMMANDE** ..... €

ENVOYEZ VOTRE CHÈQUE uniquement pour les abonnements et livres ci-dessus, à l'ordre de ATD QUART MONDE, 12, rue Pasteur 95480 Pierrelaye, accompagné du bulletin en bas.

### JE SOUTIENS ATD QUART MONDE DANS LA DURÉE

J'autorise l'établissement teneur de mon compte à prélever sur ce dernier le montant correspondant à mon soutien régulier à ATD.

Chaque mois, je choisis de donner ..... €  
 J'adhère à ATD Quart Monde  
Vous signifiez ainsi votre adhésion aux valeurs et aux engagements d'ATD Quart Monde, vous contribuez à augmenter sa visibilité et pourrez voter à l'assemblée générale.

Fait à ..... le .....  
Signature

Envoyez ce mandat de prélèvement SEPA accompagné d'un RIB à ATD Quart Monde, 12 rue Pasteur 95480 Pierrelaye, 01.34.30.46.22 Sauf avis de votre part, le reçu fiscal sera envoyé annuellement en janvier pour tout don supérieur à 8 euros.

**Bénéficiaire** Fondation ATD Quart Monde  
63, rue Beaumarchais 93100 Montreuil.  
**Identifiant créancier SEPA** : FR19 ZZZ 427.147

En signant ce formulaire de mandat, vous autorisez la Fondation ATD à envoyer des instructions à votre banque pour débiter votre compte conformément aux instructions de la Fondation ATD. Vous bénéficiez du droit d'être remboursé par votre banque selon les conditions décrites dans la convention que vous avez passée avec elle. Toute demande de remboursement doit être présentée dans les 8 semaines suivant la date de débit de votre compte pour un prélèvement autorisé. Vos droits concernant le présent mandat sont expliqués dans un document disponible que vous pouvez obtenir auprès de votre banque.  
Les informations recueillies sont enregistrées par ATD Quart Monde dans une base de données sécurisées. Ni vendues, ni échangées, ni communiquées, elles sont réservées à son usage exclusif à des fins de gestion interne, de réponse à vos besoins et d'appel à votre générosité. Vous pouvez avoir accès aux informations vous concernant et demander leur rectification ou leur suppression en contactant le Secrétariat des Amis (12 Rue Pasteur - 95480 Pierrelaye). Sans demande de suppression, elles sont conservées pendant la durée nécessaire à la réalisation des finalités précitées.

M., M<sup>me</sup> .....

Adresse .....

E-mail .....  
année de Naissance .....



## INÈS CHEBOUROU

# Agir à son échelle pour changer le monde

Inès Chebourou est active dans l'équipe Tapori d'ATD Quart Monde à Bordeaux, un engagement qui lui apporte autant que ce qu'elle apporte aux enfants.



« Même si je n'arrive pas toujours à mettre les mots sur l'impact que mon engagement peut avoir, je sens que cela fait bouger des choses en moi », affirme Inès Chebourou. Il y a seulement quelques mois, elle a rejoint l'équipe Tapori d'ATD Quart Monde à Bordeaux et elle est parfois surprise de voir que cette expérience « fait écho » à des questions qui la traversaient aussi enfant.

Ce qui l'a d'abord marquée, « c'est l'humanité des personnes rencontrées ». Lors de la première réunion à laquelle elle participe, fin 2024, elle apprécie « l'interconnexion entre les militants Quart Monde et les allités, la volonté de dialogue, le dépassement des jugements et une cohérence entre le discours et la mise en pratique ». Elle découvre Tapori, la dynamique d'ATD Quart Monde avec les enfants. Passionnée par la psychologie et la question de l'interculturalité, notamment chez les enfants, Inès Chebourou s'oriente rapidement vers cette action du Mouvement, qui réunit partout dans le monde des enfants de cultures et de milieux sociaux différents, agissant dans leur environnement pour créer un monde plus juste.

À 26 ans, elle a déjà eu plusieurs expériences de bénévolat, sans toujours y trouver l'élan qu'elle cherchait. Elle souhaite cette fois s'investir autrement, avec davantage de sens et de clarté. Elle se demande alors :

« est-ce que j'ai quelque chose à offrir ici ? Et qu'est-ce que cet engagement peut m'apprendre ? »

### « FAIRE BOUGER LES IDÉES REÇUES »

Au sein de Tapori, « tout s'est fait naturellement », constate-t-elle. Chaque mois, pendant une journée, une vingtaine d'enfants de 4 à 14 ans se retrouvent autour d'une thématique présentée dans la « Lettre Tapori » envoyée par l'équipe Tapori international. « Nous leur lisons par exemple la lettre d'une petite fille qui parle de sa vie difficile. Puis, c'est à eux de nous dire ce qu'ils en ont compris, s'ils s'identifient... Les plus petits font ensuite un dessin pour illustrer ce que représente ce récit pour eux, et les plus grands réfléchissent et débattent.

Nous les laissons s'exprimer, sans intervenir, sans influencer », détaille Inès Chebourou. Ces journées permettent « une rencontre entre différentes classes sociales et peuvent briser les a priori

des enfants les uns sur les autres. Le but est aussi de les faire sortir de leur quartier et de se mélanger avec d'autres enfants », constate-t-elle.

Lorsque l'équipe leur demande ce que leur apportent ces rencontres, des enfants répondent que « c'est l'occasion de retrouver les copains ou de bien manger ». Les filles

les plus âgées affirment quant à elles qu'elles viennent « pour changer le monde, faire bouger les idées reçues. Elles ont conscience que, même si elles ne vont pas tout révolutionner du jour au lendemain, elles peuvent, par des petites actions, casser un peu les jugements et améliorer leur quotidien », rapporte Inès Chebourou. Face à leur détermination, elle reste admirative : « en tant qu'adulte, on perd souvent cette innocence, on se dit que nos actions individuelles ne feront pas la différence. Mais si chacun pense ça, alors on passe à côté de ce qu'on pourrait construire ensemble. »

### SE REMETTRE EN QUESTION

Dès les premières séances, elle obtient des réponses à ses questions initiales. « Les filles de 13 ou 14 ans se confient peut-être plus facilement à moi en raison de mon âge. Je suis par ailleurs d'origine maghrébine, donc je viens avec ma double culture, mes propres questions autour de l'intégration et cela me donne des clés de compréhension pour parfois faire un pont entre les enfants et les membres de l'équipe », explique-t-elle. Elle est surtout intarissable sur la manière dont cet engagement « l'enrichit personnellement ». « Quand je donne, je reçois aussi. Que ce soit des enfants ou des membres d'ATD Quart Monde, j'apprends vraiment tout le temps. On communique énormément et cela permet de se remettre en question, d'être plus humble », explique-t-elle.

En quelques mois, elle a par exemple appris à revenir sur certains « jugements à l'emporte-pièce » qu'il lui arrivait d'avoir,

sans vraiment y penser. « Selon notre éducation ou l'environnement dans lequel on a grandi, on peut parfois penser que les solutions sont simples ; on se demande pourquoi les parents ne font pas telle chose pour aider leurs enfants ; on peut parfois être agacé de ne pas avoir de retour des familles, alors qu'il y a énormément d'investissement de la part de l'équipe ; on est dépassé par des enfants qui ont seulement envie de se défouler », détaille-t-elle.

Mais, peu à peu, les liens avec les familles se tissent. « Quand on creuse, on a connaissance des combats auxquels elles sont confrontées au quotidien. Il est question d'expulsions du logement, parfois de guerres dans les pays d'où elles viennent. Pour les enfants, c'est aussi un espace sécurisé où ils peuvent lâcher un peu de vigilance. Alors, on se dit qu'il faut dédramatiser et apprendre à écouter », souligne-t-elle.

Au sein d'ATD Quart Monde, elle rencontre des personnes qui lui donnent « le désir d'avancer, même quand on se heurte à des obstacles. Les petits pas réalisés chaque jour permettent d'aller loin, si on ne cesse d'y croire ».

Pour elle, s'engager devrait presque aller de soi. « On fait tous partie de cette société. Alors, pourquoi ne pas essayer de la rendre un peu plus juste, chacun à notre manière ? » ■

**JULIE CLAIR-ROBELET**

“ Les petits pas réalisés chaque jour permettent d'aller loin, si on ne cesse d'y croire ”